



Rapport
Responsabilité
Sociétale des
Entreprises
2022-2023



Réseau France



SOMMAIRE

Éditorial 1

APF Entreprises Ludres 2

La politique d'entreprise 3

Pilier social 4

Pilier économique 8

Pilier environnemental 12

Pilier sociétal 16

Évolution des indicateurs 18



OBJECTIFS **DE DÉVELOPPEMENT DURABLE**

Les objectifs de développement durable des Nations Unies nous donnent la marche à suivre pour parvenir à un avenir meilleur et plus durable pour tous. Ils répondent aux défis mondiaux auxquels nous sommes confrontés, notamment ceux liés à la pauvreté, aux inégalités, au climat, à la dégradation de l'environnement, à la prospérité, à la paix et à la justice.



La structure de notre système de management est conforme aux exigences des normes ISO 9001, et ISO 26000 pour l'approche de Responsabilité Sociétale d'Entreprise.

Grace au système de management documenté que nous utilisons dans l'organisation de notre entreprise, nous souhaitons montrer à nos clients que nous sommes en mesure de répondre à leurs exigences et à leurs attentes avec fiabilité.

Outre la fabrication de produits conformes aux exigences de nos clients, nous nous efforçons de fournir à nos clients des conseils et soutiens efficaces. L'objectif de toutes nos activités consiste à nous améliorer en permanence afin de proposer une qualité optimale dans nos produits et services, tout en respectant nos ressources naturelles et le bien commun. Conformément à nos valeurs et notre stratégie d'entreprise, nous vous confirmons l'engagement d'APF Entreprises Ludres pour le soutien des dix principes du Global Compact des Nations Unies concernant les droits de l'homme, les normes internationales du travail, la protection de l'environnement et la lutte contre la corruption.

Par ce rapport, nous exprimons notre volonté de maintenir ces principes dans la stratégie de notre entreprise, sa culture, ses opérations quotidiennes, et de les faire progresser dans notre sphère d'influence et également de participer à des projets collaboratifs faisant progresser les objectifs de développement durable (ODD).

Pour démontrer factuellement notre engagement, APF Entreprises Ludres présente et communique sur le progrès de ses actions.

Michaël Leclair 7 juillet 2023 Ludres

Qu'est-ce que la RSE ?

Responsabilité Sociale des Entreprises :

c'est la contribution d'APF Entreprises aux enjeux du développement durable
Objectif : avoir un impact positif sur la société, tout en étant économiquement viable.

4 piliers : environnemental, social, sociétal et économique.

Évaluation ISO 26000

Démarche RSE dès 2015.

En 2022 un score de 717 points et un niveau de maturité « performance » (4/5) par l'organisme certificateur DEKRA. Celle-ci évalue la maturité des principes que sont : transparence, comportement éthique, respect des intérêts des parties prenantes, du principe de laïcité, des normes internationales de comportement et des droits de l'Homme.

Démarche BIOM Attitude

Elle permet d'évaluer les pratiques en matière de développement durable. Elle s'inscrit dans la démarche de faire-savoir, de pilotage et de transparence auprès des parties prenantes externes et internes. Il a été relevé que 82% des dépenses contribuent au développement durable sur le territoire.

APF Entreprises Ludres

APF Entreprises fait parti du réseau d'APF France Handicap.
C'est aussi le premier réseau national du secteur adapté et protégé.

Notre mission

Entreprise Sociale inclusive, facilitatrice de la prestation sur site et spécialiste de la petite et moyenne série



APF Entreprise Ludres est constituée de 2 structures

Une Entreprise Adaptée (EA)

avec 115 salariés en 2022
dont 58 femmes et 57 hommes

Un Établissement de Service et d'Aide par le Travail (ESAT)

avec 3,5 salariés et 30 usagers en 2022
dont 5 femmes et 25 hommes

Nos offres

Offre de recrutement
SoURHI® pour des postes divers.

- tous secteurs d'activités

Offre de prestation sur les sites de nos clients.

- électrotechnique
- espaces verts
- tertiaire
- adaptabilité aux besoins des clients

Offre de service de sous-traitance
pour de la petite et moyenne série dans nos ateliers de Ludres.

- électrotechnique
- textile
- conditionnement
- signalétique
- tertiaire

Nos valeurs

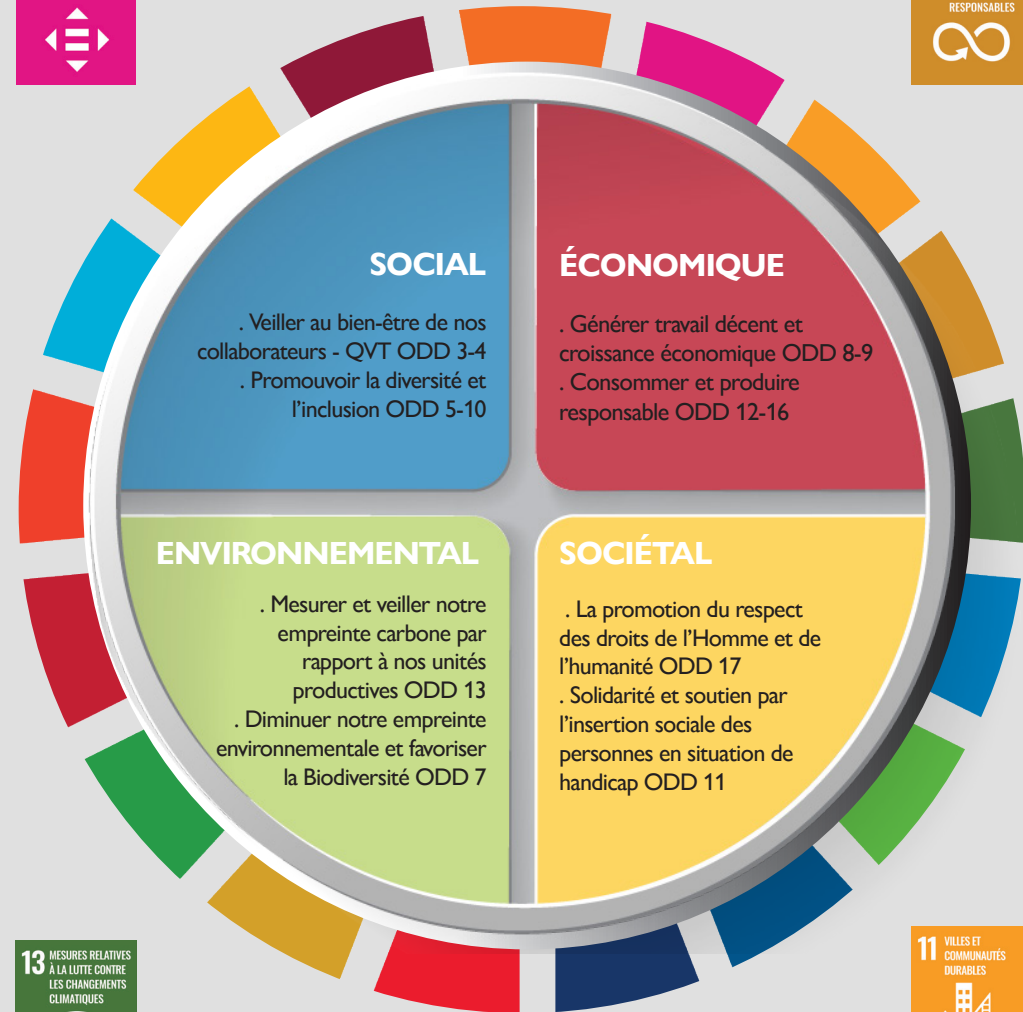
Primauté de la personne - Autonomie - Confiance - Partenariat - Ouverture- Être responsable

APF Entreprises Ludres se mobilise pour l'inclusion des personnes en situation de handicap, lutte contre toutes les formes de discrimination (sénior, origines, hommes-femmes) et favorise l'égalité des chances dès le recrutement, cela tout au long des parcours professionnels.

Nous sommes engagés pour être un acteur du développement local, nous agissons pour créer de la valeur dans nos produits et services, grâce à nos 4 piliers d'action, et la mise en place de l'outil PDCA (Planifier, Déployer, Contrôler, Agir) dans chacune de nos activités. La qualité et l'amélioration en continu sont des engagements soutenus depuis des années dans la mise en place des systèmes de management qualité et RSE, cela nous distinguant comme partenaire stratégique de notre territoire.

L'identification et la maîtrise des risques et ses impacts sont omniprésents dans les pratiques professionnelles, tant pour suivre que pour anticiper les réglementations (sécurité, environnement, économie).

Nous rapprochons nos parties prenantes à une démarche commune de progrès, afin d'identifier les axes d'amélioration de la chaîne de production et les évolutions souhaitables en matière de protection de l'environnement, des Droits de l'Homme, des Droits de l'Humanité et des Conditions de Travail.



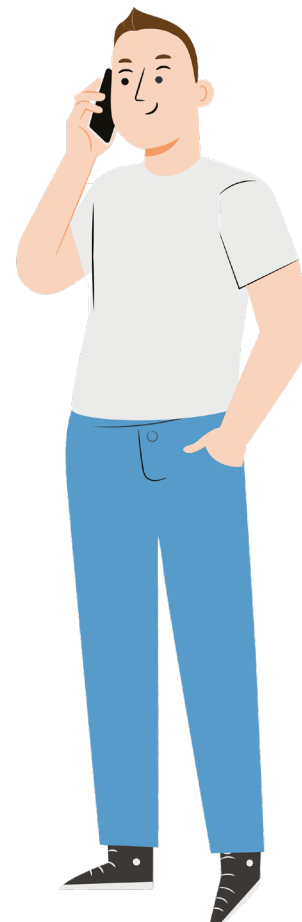
Ludovic MINEL
Adjoint de Direction
ludovic.minel@apf.asso.fr

Acteur dans le développement de notre territoire, nous fluidifions l'insertion sociale et professionnelle des personnes éloignées de l'emploi et renforçons la qualité de leur accompagnement.

Pour atteindre cet objectif et répondre aux attentes de nos clients, notre plateau technique reconnu sur le secteur de l'insertion nancéien accueille et évalue continuellement de nouveaux potentiels. Nous formons en situation de travail, certains vont jusqu'à l'obtention d'un diplôme.

Nos domaines de compétences sont divers, nous mettons tout en œuvre pour nous inscrire sur de nouveaux projets à performance durable.

L'urgence de construire le long terme est une évidence. Chacun y est invité, chacun peut s'y engager.

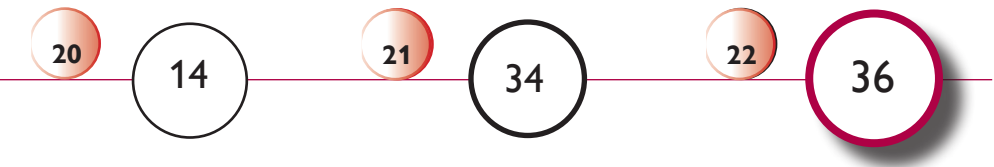


SOCIAL

- . Veiller au bien-être de nos collaborateurs - QVT ODD 3-4
- . Promouvoir la diversité et l'inclusion ODD 5-10



Nombre d'actions d'informations et de formations



1600 heures de formation pour 58 salariés de l'Entreprise Adaptée



Partenariat mené avec le Service des réfugiés de la Maison De l'Emploi. Recrutement de 8 ukrainiennes entre mai et août 2022 sur l'atelier textile.
- Mise en place d'un parcours de formation sur le français de 20 cours FLE pour nos salariées avec Côté FLE
- Obtention du certificat « Objectif A1 » pour les 8 salariées



36 ateliers de 5 personnes Bien-être au travail ESAT une fois par semaine en alternance yoga et relaxation hors périodes scolaires (fédération du sport entreprise) 1h00 de sport ouvert à tous chaque semaine actuellement 7 personnes sont inscrites.



8 ateliers pour 80 personnes Bien vivre ensemble : Une sensibilisation à l'autisme, construite et animée par Maureen, salariée au secteur textile et elle-même porteuse du handicap. Expliquer le monde dans lequel les autistes reconnus syndrome d'Asperger évoluent, permet de mieux appréhender les rapports humains et les relations au sein de l'entreprise.

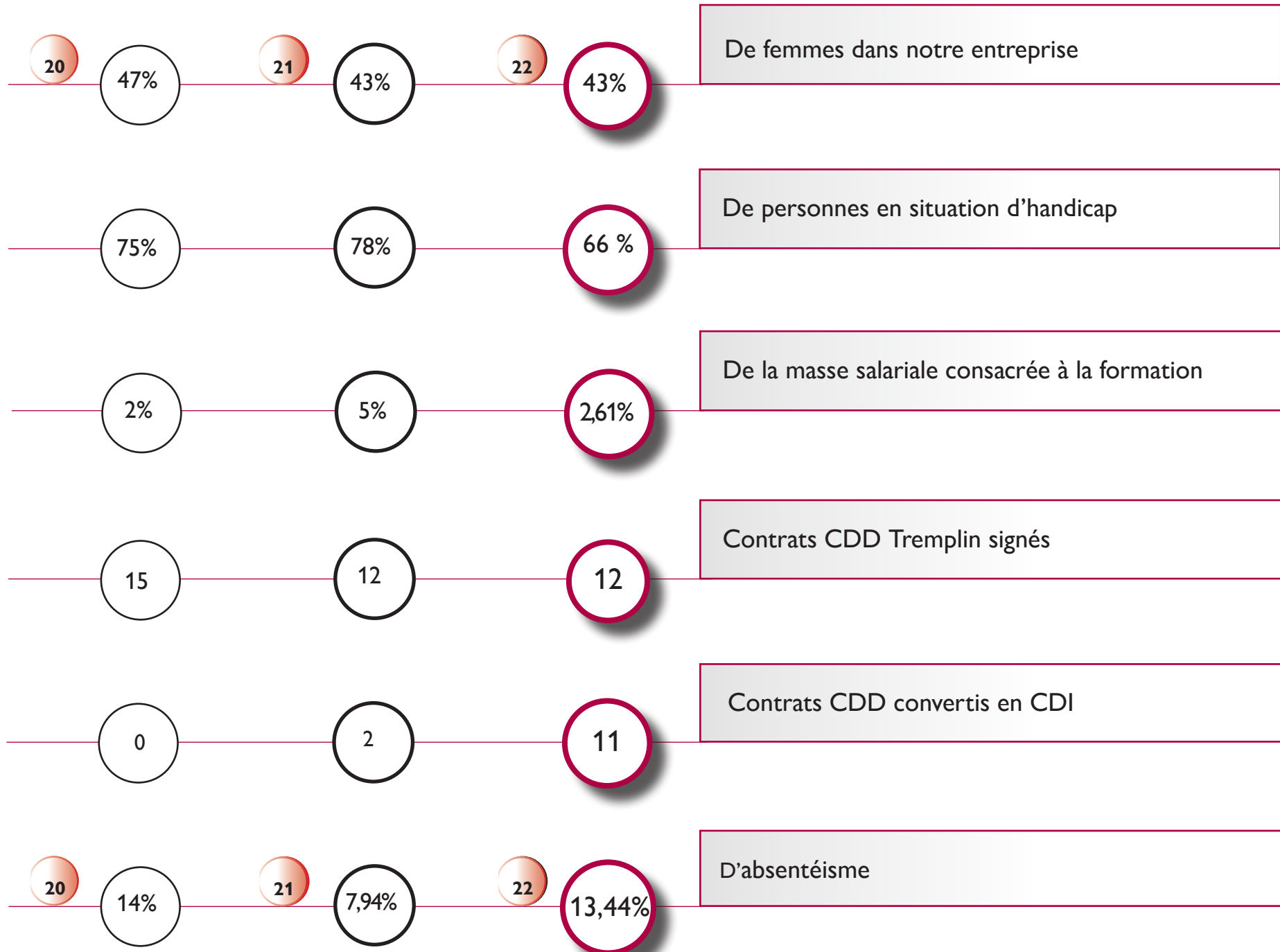
Maureen, son témoignage :

Maureen a construit et dispensé des ateliers de sensibilisation sur l'autisme.*

« Si je dois témoigner de ce que m'ont apporté de construire et partager ces ateliers de sensibilisations, je dirai simplement que Giacomo Leopardi (1798-1837 écrivain, poète et philosophe) avait raison : il semble ridicule de dissimuler les petits défauts, troubles et infirmités qui sont les nôtres, car ils nous ont construit, nous ont fait grandir, nous ont appris, et font de nous des personnes plus humaines chaque jour. Nous ne sommes pas nos handicaps, mais ils sont pour nous le chemin un peu fou, parfois difficile, mais curieusement fabuleux, d'apprendre la vie et de s'enrichir l'âme avec ce petit plus d'altruisme et de solidarité.»

* Retrouvez l'intégralité de son texte en dernière page.

Évolution des indicateurs



Nos engagements pour 2023-2024

Développeur d'Idées, Révélateur de Talents ; Accélérateur de la Diversité !

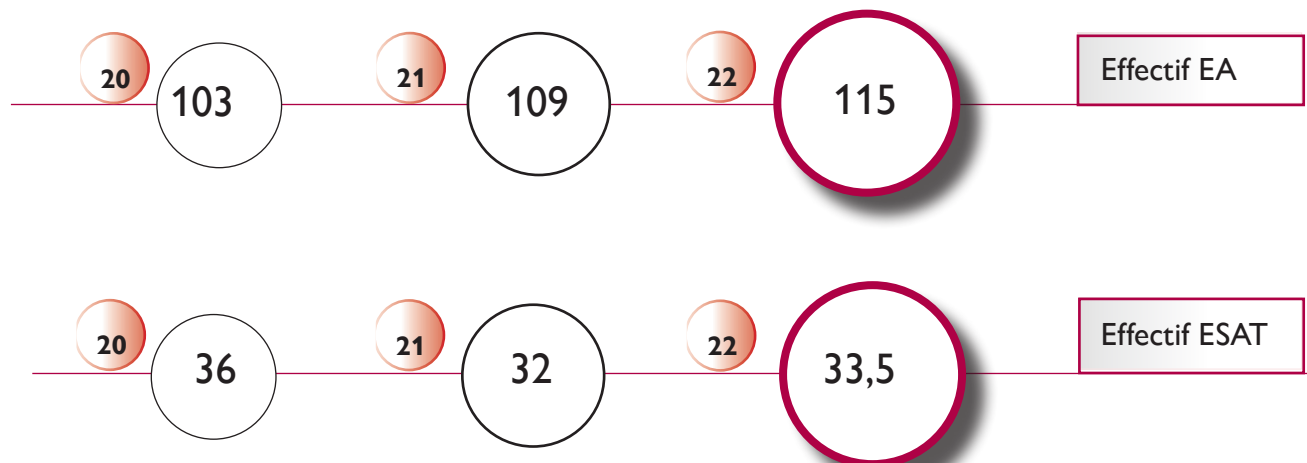
Le développement de l'emploi dans cette prochaine période sera axée vers la prestation sur site client, et le recrutement SoURHI®. Cet objectif nous permet la révélation de talents, de répondre aux besoins des entreprises et de procurer des emplois durables qui contribuent au développement du territoire.

Dans le cadre de notre démarche RSE, nous poursuivons la mise en place **des actions de sensibilisation sur l'inclusion chez nos clients** et partie prenantes, nous agissons ainsi en qualité « d' accélérateur de la diversité ».

Nous confirmons notre engagement et investissement dans la formation de nos talents, la participation dans **des projets innovants** et les initiatives d'inclusion.

Dans le même temps, la préservation des emplois, le développement des compétences est un travail en continu ; les activités dans nos ateliers permettent de confirmer le professionnalisme de nos agents et faire la place pour des nouvelles aventures et projets pour nos clients et partenaires.

La qualité de vie au travail et la santé de nos agents sont nos priorités, c'est pour cette raison que le sport en entreprise et la pratique des activités physiques sont au cœur de nos actions.



← En moyenne la proportion hommes/femmes est maintenue à travers les années due à la diversité de nos métiers.

← L'évolution de la loi OETH nous oriente vers une proportion 50/50 sur 2024/2025 en vue de garantir l'inclusion.

← Fin des formations sur des montées en compétences CQPM de monteurs câbleurs. Du temps a été orienté vers des sensibilisations à l'environnement.

← L'expérimentation du CDD tremplin continue au cœur de notre démarche d'inclusion. Le résultat obtenu a permis au ministère du travail d'inclure ce type de contrat dans le code du travail 2023.

← Années 2020 et 2021 touchées par la crise COVID donc pas d'embauche.

← Par rapport à notre secteur d'activité EA/ESAT le taux est satisfaisant. Une augmentation est due aux maladies de longue durée.

PILIER ÉCONOMIQUE

Laura ISIDRO
Responsable Développement Commercial et
Durable
laura.isidro@apf.asso.fr

Notre mission est mise en œuvre par nos équipes, dans un cadre de vie de travail adéquat et adapté qui permet l'intégration sociale et une sensibilité environnementale.

Notre démarche RSE est imprégnée dans nos actions nous permettant d'accompagner nos partenaires dans le développement du territoire responsable.

Notre expertise : développer des idées, révéler les talents et accélérer la mise en œuvre d'une culture de la diversité. Pour atteindre cela, nous avons des talents dans nos ateliers de sous-traitance industrielle, des talents qui sont basés sur site client et une offre de service de recrutement : SoURHI® .



ÉCONOMIQUE

- . Générer travail décent et croissance économique ODD 8 - 9
- . Consommer et produire responsable ODD 12 - 16



L'innovation dans nos métiers

Une Mission

L'employabilité des personnes en situation de handicap. Nos axes de travail, la sous-traitance industrielle et tertiaire dans nos ateliers et sur le site client ; notre offre SoURHI® nous permet de venir en appui des projets clients avec un éventail des talents.

Nos objectifs

Nous sommes ambitieux sur le recrutement et l'employabilité au sein des entreprises partenaires. La consolidation de notre Offre SoURHI® adaptée pour les entreprises engagées dans l'inclusion ou avec cet objectif.

Le développement de l'activité des prestations sur sites pour des métiers divers et variés, notamment la logistique, back office, tertiaire, accueil et les métiers du numérique.

La croissance de nos prestations au sein de l'atelier, notamment dans les secteurs textile, électrotechnique, signalétique et conditionnement soutient des nouveaux projets.

Nos Actions

Nous avons rejoint la plateforme Agoraa qui est un moteur de recherche cartographique des ressources du territoire autour de chaque entreprise.

Il n'a jamais été aussi facile de communiquer sur internet. Pourtant, on trouve plus facilement des informations sur ce qui est disponible à l'autre bout du monde que sur ce qui est proche de nous, alors qu'en réalité nos territoires regorgent de ressources. Événements, lieux, services... Cette solution innovante centralise en temps réel toutes les informations disponibles grâce à un portail collaboratif, dynamique et social.

L'objectif d'Agoraa est de permettre une communication réellement ciblée et de favoriser le développement économique de proximité, sans publicité et accessible sans compte utilisateur.

Nous poursuivons avec notre Pôle textile l'adhésion à France Terre Textile qui développe la fabrication française et de proximité.

Nous sommes engagés à travers Nancy Numérique pour développer les emplois dans le domaine du numérique.

Nous participons au développement de Start'up locales en matière de recherche et développement, de mise en lien de partenaires au niveau du territoire, de conseils et d'accompagnement techniques ; dans les domaines du textile, de l'électrotechnique et autres (ex : Bot'cup, DMCC, Moments Lactés).



Niveau de satisfaction de nos clients en 2022

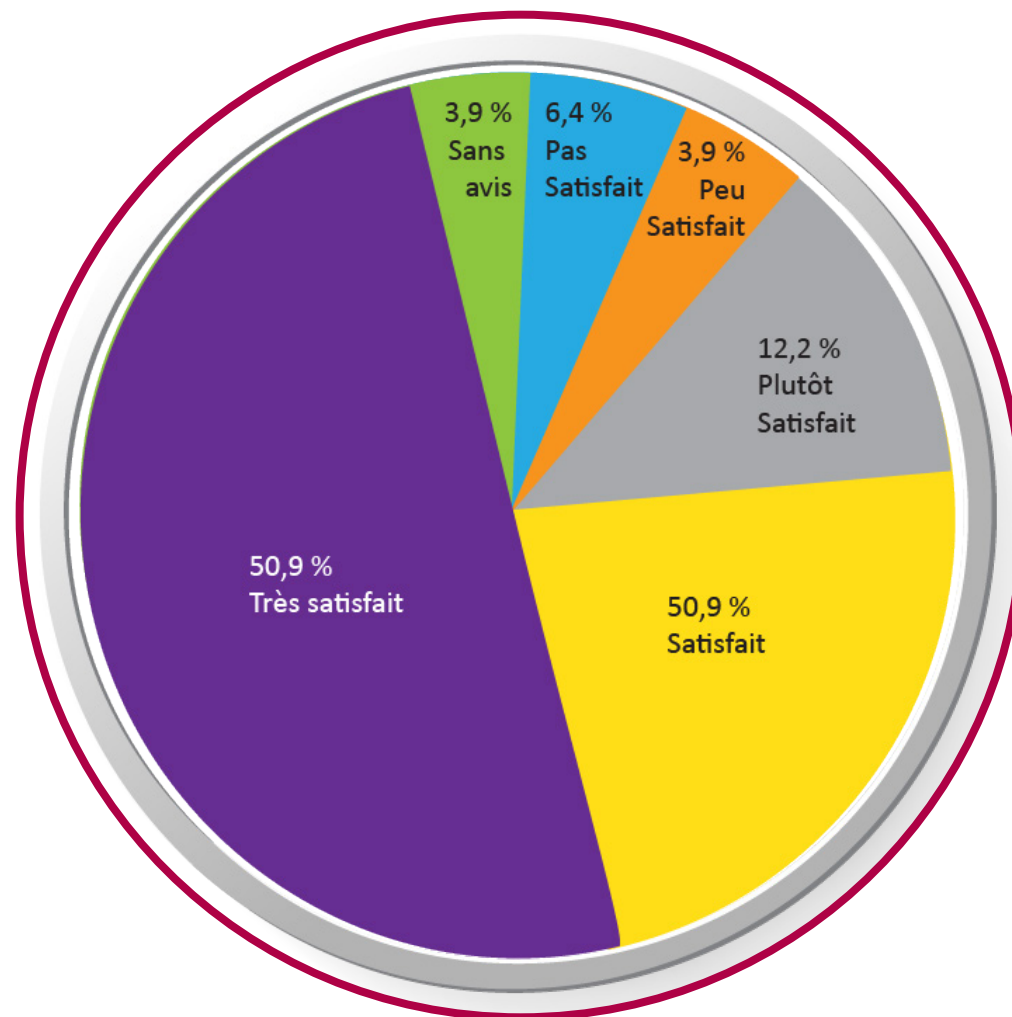
Analyse

Enquête réalisée en 2022 avec 25 répondants
(62 clients de tous secteurs d'activités)

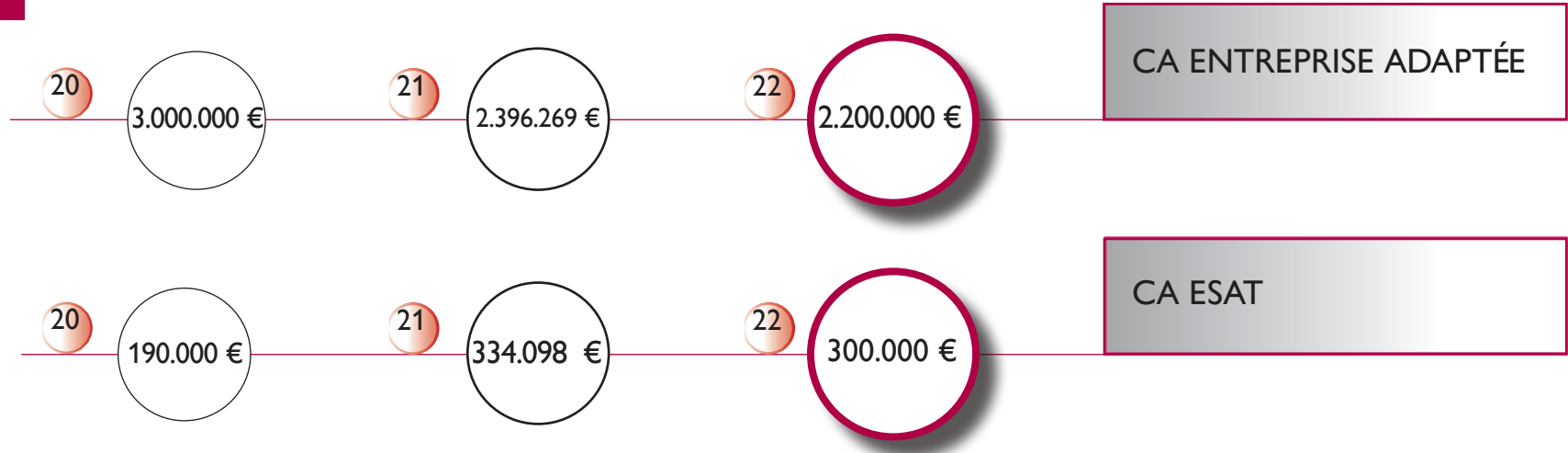
75.6% des clients répondant évaluent notre compréhension de leurs besoins au niveau maximum

55% des clients répondant souhaitent en connaître davantage sur nos actions RSE

Points d'amélioration : renforcer la communication RSE avec les parties prenantes clients sur le territoire

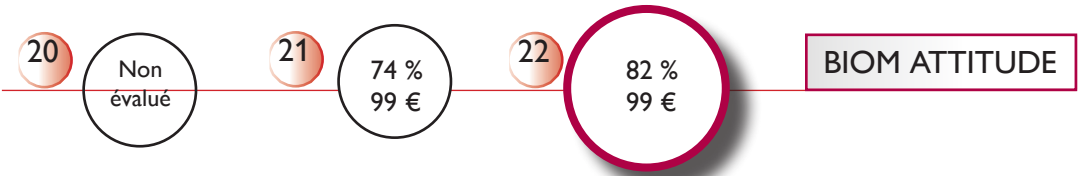
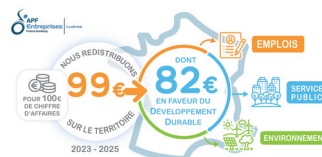
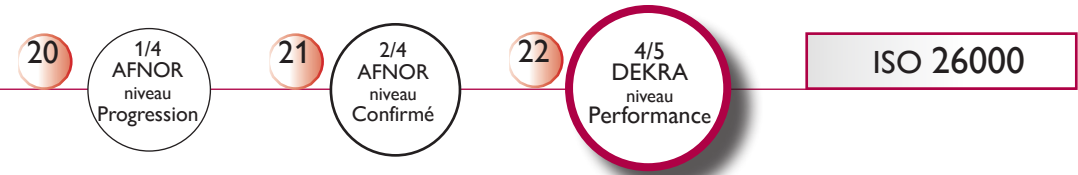


Chiffre d'affaires



Nos certifications

- . Pour garantir à nos clients la qualité de nos prestations, nous sommes certifiés ISO 9001.
- . Dans une démarche de performance et de développement du territoire nous sommes évalué avec BIOM Attitude, l'étude conclue que sur 100€ de chiffres d'affaires, nous redistribuons 99€ sur le territoire, dont 82€ en faveur du développement durable (emplois, services publics, environnement).
- . Au même titre nous avons opté pour mesurer notre impact score avec 85% comme résultat.
- . Nous sommes également évalués ISO 26000, niveau Performance (4/5).
- . Notre Pôle textile a obtenu la certification France Terre Textile et Vosges Terre Textile.



PILIER ENVIRONNEMENTAL

Laura HESSMANN
Responsable qualité RSE
laura.hessmann@apf.asso.fr

La politique RSE de la gouvernance irrigue nos pratiques dans tous les secteurs APF Ludres. Elle permet de garder un cap et une dynamique continue dans l'amélioration de nos actions en matière de développement durable.

En poste sur deux sites APF (Vosges et Ludres), cela permet de mutualiser les plans d'action sur les différents projets.

La vision globale que nécessite la mission implique de sensibiliser avec la même volonté les salariés et les travailleurs, tout comme nos partenaires externes, à la nécessité d'agir de manière toujours plus responsable.



ENVIRONNEMENTAL

- . Mesurer et veiller notre empreinte carbone par rapport à nos unités productives ODD 13
- . Diminuer notre empreinte environnementale et favoriser la Biodiversité ODD 7

12 CONSOMMATION ET PRODUCTION RESPONSABLES



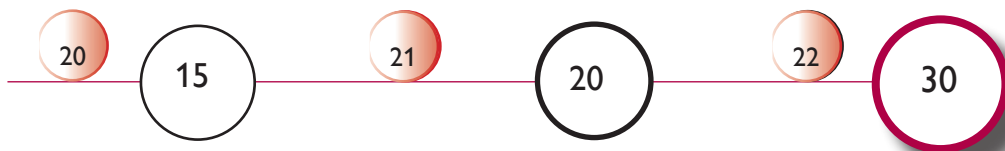
7 ÉNERGIE PROPRE ET D'UN COÛT ABORDABLE



13 MESURES RELATIVES À LA LUTTE CONTRE LES CHANGEMENTS CLIMATIQUES



Nombre d'ateliers de sensibilisation à l'environnement



65 salariés et usagers sensibilisés en 2022

Le projet Couloir de la biodiversité

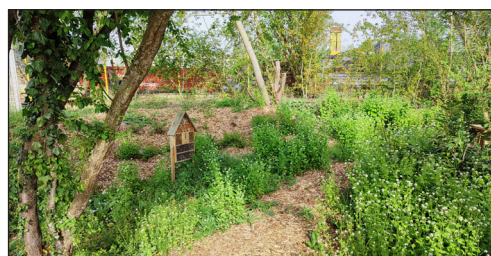
La région Grand Est a contribué financièrement à hauteur d'une subvention de 7 472,50 € à travers l'AMI

Entreprise du Grand Est : devenez acteur de la biodiversité.



Atelier sur la fresque du climat

Animé par APF France Handicap 16 collaborateurs EA et ESAT ont été sensibilisés aux enjeux climatiques et ont eu la curiosité de participer à un atelier hors des sentiers battus sur le gaz à effet de serre, de classification des océans et de montée des eaux. L'exercice a débouché sur des actions RSE à adopter : rénovation énergétique, augmentation des menus végétariens ou encore déplacement en co-voiturage...



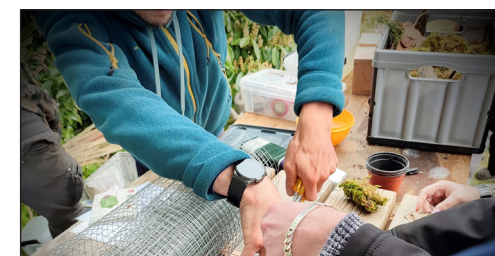
Atelier « inventaire de la biodiversité » (juin 2022)

L'association nancéienne Sol and Co a proposé un atelier sur l'autonomisation et l'analyse pour le suivi de la biodiversité des sols. L'objectif était de sensibiliser les participants à l'évaluation de la qualité des sols en vue de la protection de la biodiversité.



Ateliers participatifs (07-11-2022)

L'association Des racines et des liens a proposé des ateliers de sensibilisation participatifs auprès de nos collaborateurs pour réaliser une tour en bois local et naturel, afin d'abriter les insectes et préparer les composteurs extérieurs. De plus, il a été mené une séance sur site de plantation d'une quinzaine d'arbustes bocagers, de réalisation de boutures de framboisiers et d'entretien de l'ensemble de la zone fruitière.



Sensibilisation au compost (11-2022)

L'association La Causerie 54 a pour ambition de mettre en lumière de manière populaire et accessible l'agriculture urbaine sur la Métropole du Grand Nancy, la biodiversité, le lien social autour du jardinage et de la nature. A ce titre, elle est venue sensibiliser une partie de nos collaborateurs volontaires aux consignes de tri des biodéchets. Elle a également accompagné les référents de site, en charge du compost.



Bilan Carbone

Notre bilan carbone 2022

Il indique que les plus grands postes d'émissions de gaz à effet de serre sont :

- les déplacements dont les trajets domicile-travail (7.35 tonnes de CO₂/employé soit 28% du bilan total)
- les achats de produits types électroniques et services (33% du bilan total).

Des leviers d'actions de réduction sont en cours : covoiturage, mesures de compensation carbone,...

Le bilan a été réalisé dans le cadre d'un mécénat d'AKKODIS porté par APF France Handicap.

Plan énergétique

Des mesures de sobriété et de réduction des consommations énergétiques ont été mises en place depuis Octobre 2022 (semaine de 4 jours, arrêt des équipements électriques les soirs et week-end, remplacement de luminaires).

Remplacement d'un véhicule thermique par un électrique.

Ces dispositifs sur une année, ont permis une réduction de 25% pour l'électricité et 38% pour le gaz.

Notre partenaire Kepos nous a accompagné dans la sensibilisation aux réductions de consommation énergétique.

Conseil : je calcule mon empreinte carbone de consommation <https://nosgestesclimat.fr/simulateur/bilan>.



Valorisation des déchets

Partenariat local - valorisation des déchets électroniques

APF Ludres a tissé un partenariat avec l'association Feeling and Co - Les Yeux de leur Maître, à laquelle nous remettons nos déchets métaux et électroniques. Une fois démantelés, ils apportent un soutien financier au profit des chiens guides d'aveugles. L'association participe également à la sensibilisation des enfants au handicap sur le territoire nancéien.

Association les bouchons de l'espoir Collecte de bouchons.



Certiphyto

CERTIPHYTO (Certificat individuel de produits phytosanitaires)

Le secteur des espaces verts bénéficie d'un certificat pour l'usage réglementé des produits chimiques herbicides. Les utilisateurs sont sensibilisés à l'usage raisonné des produits dans le cadre de l'entretien des espaces verts.



Engagement territorial

En 2023, APF Entreprises Ludres fait partie d'un groupe de travail sur le thème de la formation RSE ; qui a pour objectif de construire un parcours de sensibilisation et de formation auprès des parties prenantes locales, afin de mener des projets du pôle territorial de coopération économique PTCE (Pôle Territorial de Coopération Économique).



World Cleanup Day FRANCE

Le vendredi 16 septembre 2022, APF Entreprises Ludres en collaboration avec la Ville de Ludres, a de nouveau montré sa détermination écocitoyenne en nettoyant la ZI de Ludres de ses déchets sauvages, pour une planète propre !



Une ruche dans nos espaces verts

APF Entreprises Ludres accueille une ruche depuis juin 2021 afin de favoriser la pollinisation, condition indispensable de notre alimentation. Nous poursuivons ce partenariat en 2022 et 2023.



Café RSE APF Entreprises

Des réunions des référents RSE autour de sujets de la démarche RSE, APF Entreprises sont organisées tous les mois.

APF Entreprises Ludres co-anime les réunions avec 4 autres homologues.

Cette réunion permet de co-construire les actions pour atteindre nos objectifs RSE au niveau national.



Hélène ADRIAN
Cheffe de projet développement d'activité
d'insertion
helene.adrian@apf.asso.fr

Acteur de l'écosystème, nous avons à cœur d'accompagner les personnes, les entreprises et partenaires vers une société plus inclusive.

Au travers notre politique RSE, nous visons à garantir respect, sécurité, bien-être et épanouissement au travail. Ainsi, nous accompagnons les personnes dans leur parcours professionnel, leur montée en compétences et l'accès à la formation en intégrant les préoccupations sociales, économiques, environnementales et sociétales. Avec une approche tournée vers l'humain, notre offre de service RH inclusive permet de faire découvrir aux entreprises de nouvelles façons de travailler ensemble pour faciliter l'intégration des personnes en situation de handicap.

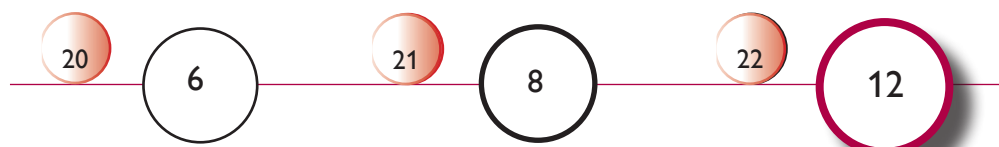


SOCIÉTAL

- . La promotion du respect des droits de l'Homme et de l'humanité ODD 17
- . Solidarité et soutien par l'insertion sociale des personnes en situation de handicap ODD 11



Nombre d'actions dans le secteur sociétal



PORTES OUVERTES AVEC LES PARTENAIRES

24-01-2023 : visite d'APF du groupe CARREFOUR qui a permis l'intégration d'un CDD Tremplin sur une prestation d'assistance administrative, ainsi qu'un usager de l'ESAT ponctuellement.

3 portes ouvertes organisées en direction des services publics de l'emploi (SPE)

En janvier, mars, avril 2023 : conseillers pôle emploi/cap emploi sont venus découvrir nos activités et nos besoins en recrutement.



DUODAY

Le 17-11-2022

3 personnes ont été accueillies dans notre atelier textile, électrotechnique et signalétique.

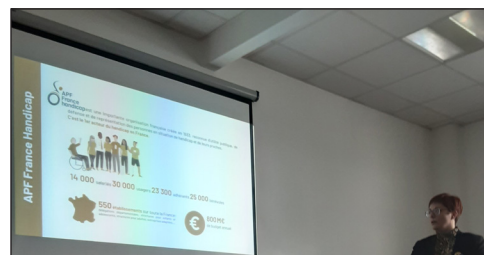
9 salariés et usagers ont pu également découvrir d'autres métiers dans des entreprises locales.



OPEN DU NUMÉRIQUE

Le 16-11-2022

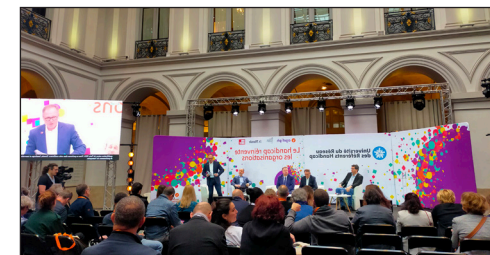
portes ouvertes en direction des entreprises : visite interactive de nos ateliers et une animation d'un jeu pour sensibiliser au handicap



SEEPH 2022 :

Le 15-11-2022 invitation à participer à un atelier « sensibilisation au handicap » à Pole emploi

Le 18-11-2023 : présentation du secteur adapté et dispositif CDD Tremplin lors d'une réunion d'information collective auprès de demandeurs d'emploi RQTH

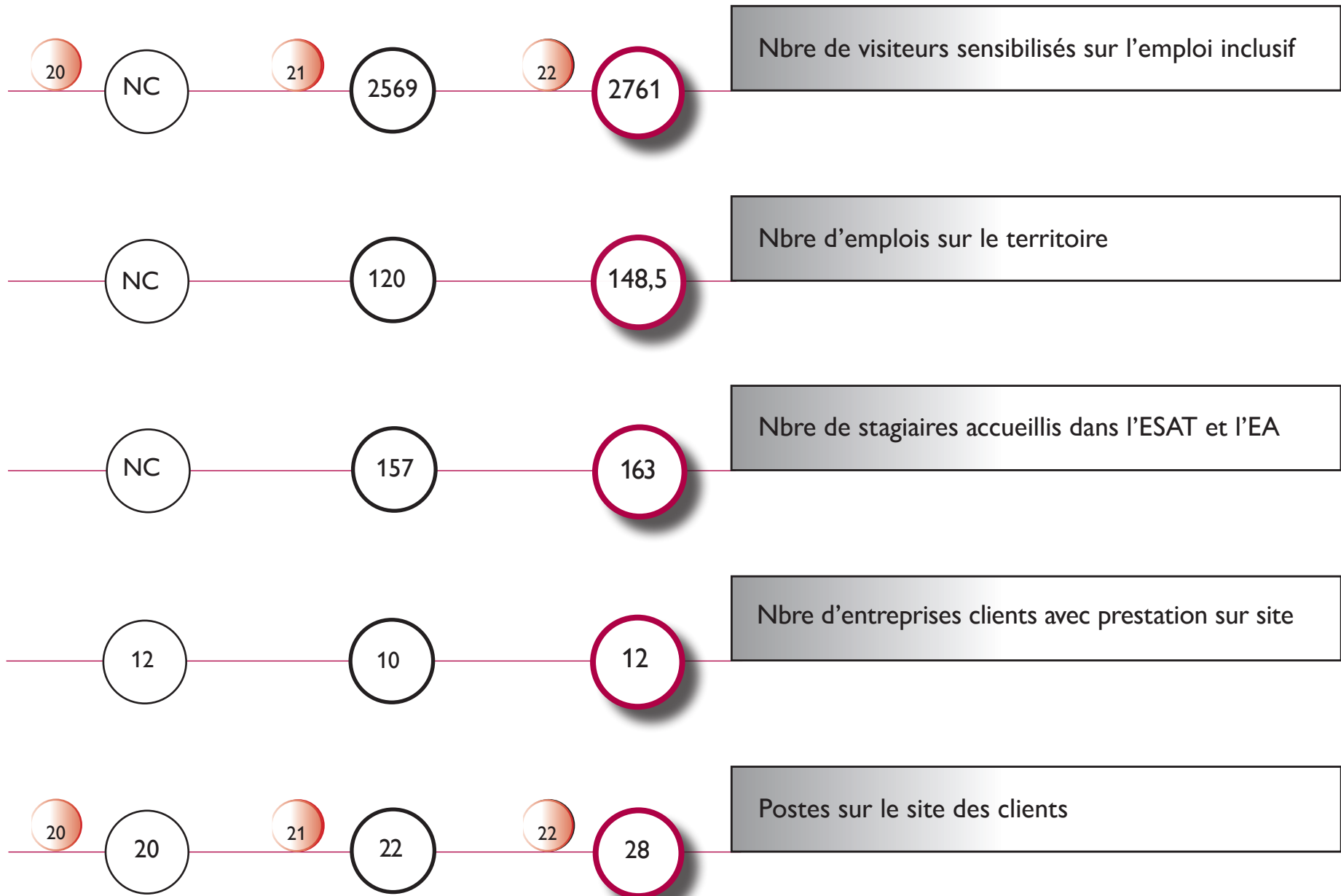


4e édi UNIVERSITÉ DU RÉSEAU DES RÉFÉRENTS HANDICAP le 28-03-2023

A Bordeaux cette université est ouverte aux référents handicap du privé comme du public, aux organismes de formation et CFA, ainsi qu'aux organisations syndicales et patronales.

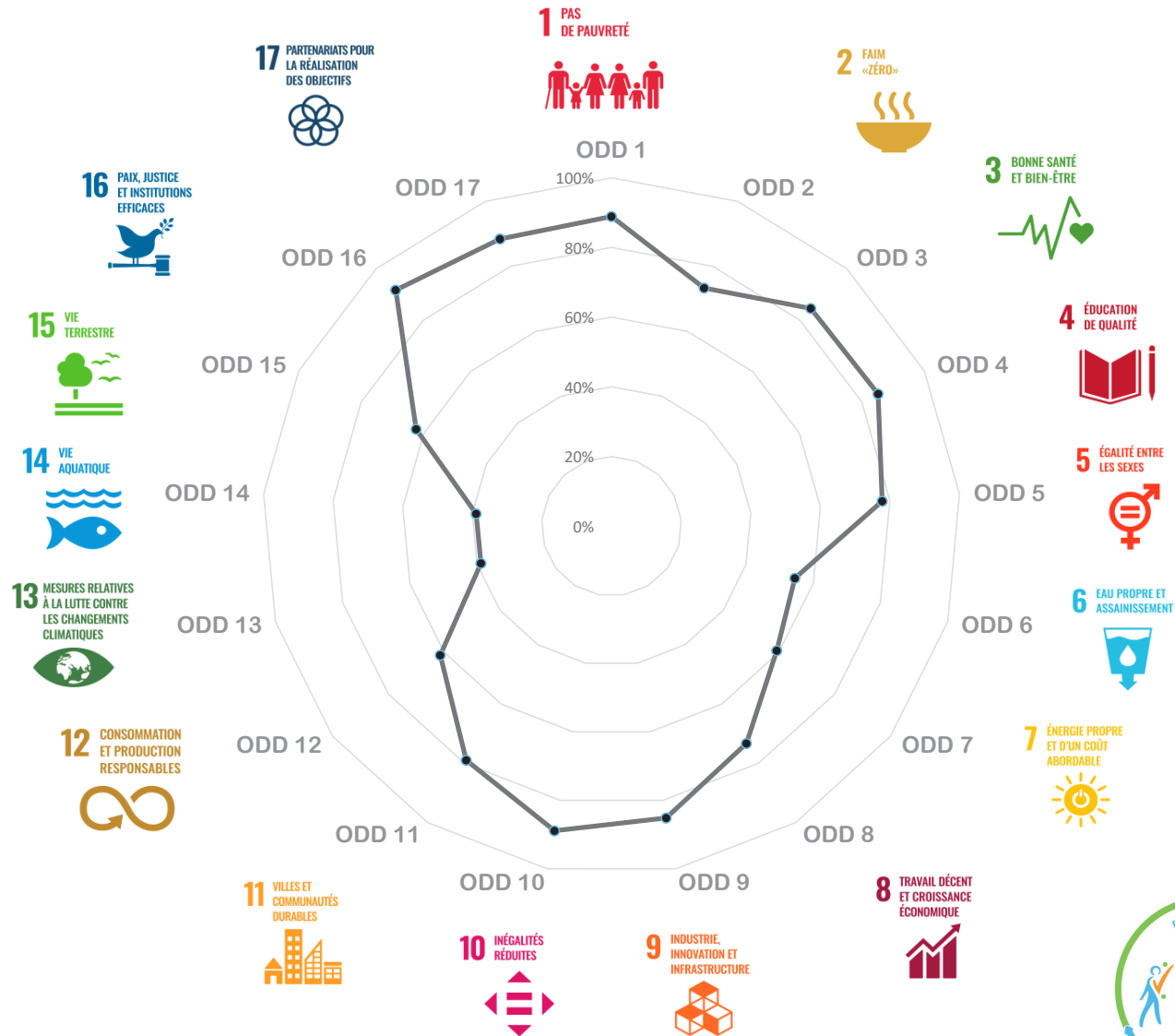


Évolution des indicateurs



OBJECTIFS DE DÉVELOPPEMENT DURABLE

Le niveau de contribution de votre démarche RSE aux ODD est de : **73%**



Quand l'entreprise permet de prendre sa place dans la société

“A bien observer, nos défauts et nos infirmités ne sont pas ridicules en eux-mêmes, mais ridicule est l'effort que nous déployons pour les dissimuler, et pour vouloir faire comme si nous ne les avons pas.” (Giacomo Leopardi)

Il est toujours étonnant de constater qu'une chose, qui jusqu'alors n'avait pour nous que peu de sens, peut devenir à mesure de notre évolution personnelle quelque chose des plus censées.

A mon arrivée au sein d'APF il y a onze mois, cette phrase affichée dans un coin de l'atelier textile ne résonnait encore pas en moi comme elle résonne aujourd'hui. Tout juste reconstruite, une confiance en moi certes nouvelle, mais encore très fragile, j'étais dans mon optique habituelle de rester la plus discrète possible sur mes particularités, et de m'adapter un maximum pour ne pas être hors des sentiers battus, des codes, et des usages, si chers aux neurotypiques, si flous et contraignants pour moi.

Mais tout au fond, abimée par des années de réactions hostiles de mes pairs à ma façon d'être et de percevoir le monde, j'avais le secret espoir de pouvoir enfin montrer, que derrière chaque trouble, chaque handicap, visible ou non, il y a une histoire, un parcours, un rêve, une envie, une douleur, parfois plusieurs, des essais, des erreurs, des rires, des larmes, des richesses d'âmes et de cœurs. Derrière chaque trouble et chaque handicap, il y a d'abord et avant tout des êtres humains !

Par chance, ou par un fabuleux concours de circonstance, peut-être les deux, avec le précieux soutien de mon agent de maîtrise, de mes CIP et de notre direction, j'ai pu développer des sensibilisations à l'autisme au sein de toute l'entreprise, que j'ai voulu fournir en informations, mises en situations et d'exemples, pour plonger l'ensemble de mes collègues dans ce monde qu'est le nôtre, mais que j'ai surtout voulu enrichir de rencontres et d'humanité.

A vouloir, pour une fois, embarquer les autres sur mon terrain, plutôt que de tenter de jouer sur le leur, je dois bien reconnaître que je me suis fait surprendre. Ici, pas d'hostilité. Et si j'ai peut-être contribué à ce que chacun comprenne mieux l'autisme et la neuroatypie, je suis surtout ressortie considérablement grandie de cette expérience, qui m'a réconciliée un peu avec la notion de groupe, et m'a permis d'appréhender davantage le lien social et de connaître mes camarades, ainsi que leurs difficultés propres, qui m'a permis d'être entourée de personnes capables d'entendre les miennes et celles des personnes diagnostiquées sur le spectre autistique, et qui m'a montré que la bienveillance envers autrui, si chère à mon cœur et ancrée dans mes valeurs l'est aussi pour les salariés de notre entreprise.

Mais j'y ai surtout rencontré des gens très différents les uns des autres, et très différents de moi, et j'ai pu constater que nous avons pourtant tous un point commun: alors que nous parlions de nos handicaps, le regard que nous portions les uns sur les autres, bien qu'amical et compréhensif, s'attardait davantage sur nos talents parfois surprenants, nos richesses intérieures, nos qualités, nos cœurs humbles et généreux, et nos vécus parfois rugueux, plutôt que sur nos difficultés qui, sans être niées, ne semblaient pas rentrer en ligne de compte quant à l'appréciation que l'on pouvait avoir de la valeur de chacun.

Témoignage de Maureen reconnue d'un autisme Asperger qui a souhaité témoigner de son expérience auprès de tous, pour que la société accepte mieux les différences et en reconnaisse les richesses.

